

Défiltrez-vous



DÉTOX DES CORPS

PHYSIQUE, MENTAL, ÉMOTIONNEL, SOCIAL & ÉNERGÉTIQUE

*"Je t'indiquerai, moi, un philtre d'amour
sans drogue, sans herbe, sans aucune incantation magique :
Si tu veux être aimé, aime."
Hécaton de Rhodes*



Introduction

En écrivant ma thèse, une de mes citations préférées a toujours été « L'eau ainsi est le regard de la terre, son appareil à regarder le temps. » A travers le filtre de l'eau, Paul Claudel nous écrivait combien l'eau aide à comprendre les civilisations, leur histoire, leurs mémoires, leur évolution. Je compare cet « appareil » à un appareil photo, un filtre qui pose un cadre et qui permet d'interpréter une situation. En devenant médium, cet appareil est devenu un intermédiaire efficace pour poser un regard sur la personne qui consulte.

Le filtre dont l'étymologie renvoie à une matière, un « feutre » qui permettait de séparer les particules solides. Le filtre permet de purifier l'eau. Face au soleil, il est le « filtre optique » des lunettes qui protègent. Sur les réseaux sociaux, il était un additif qui embellit avec des couleurs ou de la lumière supplémentaire. Le filtre est défini comme « un corps poreux (feutre, papier, charbon, etc.) au travers duquel on fait passer une substance liquide, gazeuse ou corpusculaire (la lumière, le courant électrique), pour la clarifier, l'épurer ou en séparer certains éléments... » (Encyclopédie).

Dans ma pratique énergétique, le filtre est un appareil à regarder les événements. Avec l'expérience, j'ai appris que notre corps enregistre des informations, « des mémoires » au fil des émotions et des apprentissages de la vie. Ces « mémoires » vont poser « des filtres » sur nos organes à la fois « toxines » ou blocages et « vitamines » ou agent de circulation.

Les blocages génèrent de la densité énergétique qui ralentit le bon fonctionnement de nos corps : le corps physique (affectation des organes), le corps mental (altération des pensées et capacités cognitives), le corps émotionnel (génération accélérée d'émotions), le corps social (interaction avec les membres de la communauté) et le corps énergétique (limitation du flot vital).

Filtre d'amour, nettoyer les structures

La méthode de coaching « Filtre d'amour » correspond à une « détox énergétique. » Elle permet d'identifier, purifier, changer les filtres les plus courants. En Polynésie, ces filtres sont des strates, des modèles, des structures qui organisent les corps tout autant que la société. On retrouve les représentations de ces structures dans les tatouages, la compréhension des constellations (en plusieurs ciels), ou encore, dans l'organisation sociale en plusieurs « castes » attribuant différents niveaux de mana aux membres naissant et vivant au sein de ces groupes.

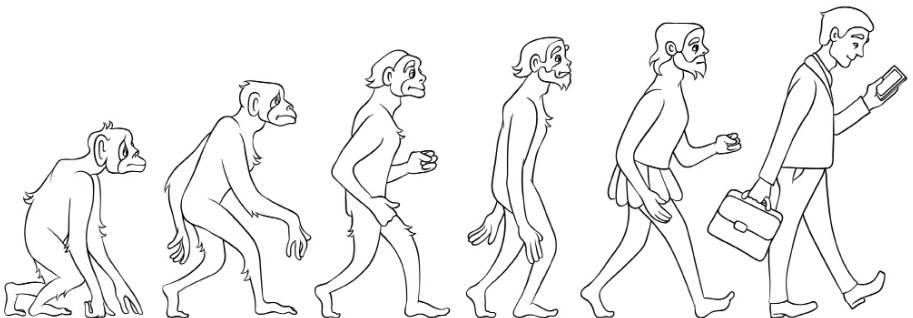
Les structures sont également les liens « nāti » qui tressent les relations, les points de repères, les mécanismes de fonctionnement individuels et collectifs. Ils seraient les égrégores ésotériques ; les grandes fonctions médicales classées soit par pratique, par organes ou par affections ; ou encore les domaines principaux de la vie. Ils aident à organiser nos pensées, notre quotidien, nos manières d'agir... Ces structures se construisent dès notre naissance et créent notre « égo. » Concept à part entière, l'égo forge notre identité, notre conscience, nos références. Il est à la fois un processus de protection qui peut empêcher d'agir pleinement et un pilier fondateur qui veille à la réalisation personnelle.

A partir des âges symboliques, cette approche permet de déterminer les moments clés - les mémoires qui ont pu altérer le fonctionnement des corps. Ces âges croisent les classifications en six ou sept âges de la vie décrites par les Romains enfance, puéricité, adolescence, jeunesse, virilité et vieillesse ou Saint Augustin qui évoquait six âges de création.

Les jours de la création (Genèse)	Les âges de la vie humaine	Les âges de l'histoire universelle
1. Création de la lumière	Petite enfance	1 ^{er} âge : Adam
2. Création du firmament	Puberté	2 ^e âge : Noé
3. Séparation terre-eaux	Adolescence	3 ^e âge : Abraham
4. Création des étoiles	Jeunesse	4 ^e âge : David
5. Création des animaux	Maturité	5 ^e âge : Peuple juif
6. Création d'Adam	Vieillesse	6 ^e âge : Jésus-Christ

La classification de Filtre d'amour repose sur les sept chakras :

1. Le chakra 1 (Mūlādhāra) : la sécurité, l'eau placenta où réside l'eau maternelle et paternelle.
2. Le chakra 2 (Śvādhisthāna) : le sacré, le foyer de l'alchimie de l'eau féminine et l'eau masculine. Dans la tradition bouddhiste il est associé à l'eau... Ce qui explique qu'il est mon préféré !
3. Le chakra 3 (Manipūra) : le solaire est le centre du rayonnement qui permet à l'eau de s'élever, de se connecter à sa partie divine intérieure, à son enfant intérieur qui symbolise l'eau des références.
4. Le chakra 4 (Anāhata) : le cœur, le centre de la communication pour l'eau, elle y recueille les informations émotionnelles
5. Le chakra 5 (Viśuddha) : la gorge est l'expression, l'eau devient lumière et communication
6. Le chakra 6 (Ājñā) : le troisième œil opère la connexion avec l'environnement proche, c'est l'eau de rétention et premier filtre d'énergie. Il est traditionnellement associé aux manas qui désignent l'esprit, la psyché et les facultés de l'homme à s'éveiller au supérieur se reliant au mana, l'énergie sacrée polynésienne de connexion au divin.
7. Le chakra 7 (Sahasrāra) : la fontanelle est la source des sources, l'information universelle et l'eau connectée au divin.



Les âges émotionnels

Autour des sept chakras, les « grandes familles de mémoires » ciblent particulièrement la petite enfance, l'enfance et l'adolescence, des périodes où nous apprenons et grandissons très rapidement.

1. **Le chakra « Racine » ou « Mūlādhāra » est associé à la Terre, la couleur rouge et à la sécurité émotionnelle.** Les sept cartes (Mère, Père, Généalogie, Génétique, Fratrie, Filiation, Intergénérationnel) évoquent les mémoires de l'enfant intérieur formées par la conception, la naissance, l'enfance soit de 0 à 24 mois, moment où la fontanelle a terminé de se refermer.
2. **Le chakra « Sacré » ou « Svādhīsthāna » est associé à l'Eau, la couleur orange et à la sexualité émotionnelle.** Les sept cartes dévoilent sept concepts (Féminin, Masculin, Plaisir, Sexualité, Corps, Esprit, Alchimie) qui influencent nos perceptions du corps sacré et sexuel. Elles renvoient aux mémoires de 9 mois à 3 ans, période où nous acquérons la propreté et la conscience du corps sexualisé.
3. **Le chakra « Plexus » ou « Manipūra » est associé au Feu, la couleur jaune et à l'âme émotionnelle.** Les sept philtres représentent sept expériences essentielles et nécessaires à la vie (Enfant, Animal, Nourriture, Sommeil, Création, Abondance, Temps). Ces mémoires s'impriment et structurent nos mécanismes intuitifs jusqu'à nos 7 ans.
4. **Le chakra « Cœur » ou « Anāhata » est associé à l'Air, les couleurs rose et vert et à la guérison émotionnelle.** Les sept émotions fondamentales dessinent les voies du bien-être. La Gentillesse, Bienveillance, Joie, Gratitude, Compassion, Foi et Paix forment des portes ouvertes pour libérer l'amour pur autour des mémoires de construction de l'adulte entre 7 et 25 ans.
5. **Le chakra « Gorge » ou « Vīśuddha » est associé à l'Ether, la couleur bleu clair et à la voie émotionnelle.** Les sept outils accompagnent l'expression de soi (Voix, Ego, Parole, Chant, Ecriture, Instant, Voie) et participent au saut quantique spirituel et émotionnel entre 25 et 55 ans, âge où nous construisons pleinement actions, rêves, émotions, connaissance et amour de soi.

6. **Le chakra « 3^{ème} œil » ou « Ājñā » associé à la Pensée, la couleur bleu foncé et à la vision émotionnelle.** Les sept figures (Futur, Rêve, Etoile, Connaissance, Guide, Être, Monde) encouragent à ouvrir les perceptions et dépasser ses conceptions limitantes. Elles s'associent aux mémoires de l'adulte éclairé, le sage qui a bâti son regard au fil des expériences. Elles ouvrent à la clairvoyance et aux programmes atemporels favorisant l'émotion d'unicité et de plénitude.
7. **Le chakra « Couronne » ou « Sahasrāra » associé à la Vibration, la couleur violet et à la connexion émotionnelle.** Les sept esprits (Cœur, Aimer, Ame sœur, Couple, Mariage, Contrat, Liens) combinent sept expériences dotées d'attentes fortes autour de l'amour de couple ou de l'union amoureuse. Ces mémoires appellent à l'essence même de l'amour, de l'invisible, de l'universel et se rattachent aux multiples expériences liées à la relation avec « l'être aimé ». Elles invitent à dépasser et à transcender l'union et la réunion alchimique de l'amour.

Ces âges sont symboliques, il est évident que les phénomènes sont continus et s'entrelacent. Au cours de ces âges se construit l'égo, nos points de repères qui peuvent à la fois nous protéger et nous enfermer. Apprendre à dépasser ces filtres peuvent nous aider à préserver notre regard et notre essence.



Des philtres venus des Planètes

Avec pour point de départ le tarot Belline, Filtre d'amour croise l'approche des sept chakras avec celle de l'astrologie et les énergies des Planètes que le Tarot Belline utilise comme septénaire. Les traditions chamaniques accordent une place particulière à la configuration des astres que ce soit au moment de la naissance d'un enfant ou au quotidien.

Selon cette approche, les placements des planètes influencent les énergies et l'évolution de la Planète Terre où nous vivons. Les sept planètes, le système stellaire, les constellations, les galaxies ont inspiré la méthode Filtre d'amour afin de placer les « philtres », les potions de guérison, sous la protection des étoiles, des anges, des divinités du cosmos.

1. **Les philtres de Saturne travaillent sur les liens familiaux.** Ils accompagnent le chakra racine, l'énergie de sécurité, l'héritage et le patrimoine. Cette série utilise des formules magiques issues du latin. Saturne, 6^{ème} planète du système solaire et deuxième géante, est associée au Plomb, le plus lourd des éléments stables, pouvant être toxique et élément essentiel pour durcir les alliages.

Saturne est une divinité romaine dont l'étymologie renvoie à « semer » et à « ce qui se manifeste dans l'impulsion. » Le Dieu Saturne est relié à Cronos, Dieu grec du temps. Cette divinité « coupe le ciel » permettant la création.

Energétiquement, les philtres de Saturne nous renvoient à notre origine, l'instinct, la terre fondatrice.

2. **Les philtres de Mars travaillent sur le corps et la sexualité.** Ils accompagnent le chakra sacré, l'énergie de création, la sensualité et la fécondité. Cette série utilise des vibrations symboliques.

Mars, 4^{ème} planète du système solaire, est associée au fer, métal de transition et indispensable à la vie humaine. Son étymologie relie à Māwort, divinité védique de la guerre, des vents du nord-ouest et des tempêtes. En tant que divinité babylonienne, Mars est Nergal, dieu des enfers et de la destruction. Pour les Grecs, il est Arès, dieu de la guerre. En

tant que divinité romaine, il est aussi, la fertilité.

Energétiquement, les philtres de Mars nous plongent dans la dualité, l'unicité de notre corps, la force créatrice et destructrice.

- 3. Les philtres de Soleil travaillent sur la simplicité, la joie de vivre et l'enfant intérieur.** Ils accompagnent le plexus solaire, siège de l'âme. Ils portent la pureté, la vulnérabilité et l'être originel. Ils enseignent l'amour infini plus connu sous « amour inconditionnel » ou « non-attachement. » Le Soleil est l'étoile du système solaire. Il est associé à l'or, l'intérieur autour duquel tout gravite, le principe de vie.

Energétiquement, les philtres du Soleil resuscitent la joie, le sens, la guidance intuitive.

- 4. Les philtres de Vénus travaillent sur les vertus de l'amour,** les émotions qui guérissent et relient à l'essence même de chaque être. La planète Vénus est la deuxième planète du système solaire, associée au cuivre, métal de transition qui permet les liaisons métalliques. Elle est la planète de l'amour et du féminin. Elle est également l'étoile du matin, l'étoile du berger ou l'étoile de métal.

Energétiquement, les philtres vénusiens libèrent les émotions, la pureté, l'acceptation.

- 5. Les philtres de Mercure travaillent sur les vertus du dialogue, de l'écoute, de la communication.** Ils accompagnent la gorge, l'expression, la voix et la voie. Ils sont bons pour apprendre à parler sans violence et dans l'amour, dans la justice et au bon moment, avec fermeté et douceur. Première planète, Mercure est un métal pauvre pouvant être toxique et anciennement appelé vif-argent. Divinité des voyages et des messages, il est Hermès pour les Grecs ou encore, l'ingrédient initial de la pierre philosophale.

Energétiquement, les philtres mercuriens posent l'expression du soi premier, profond et originel.

- 6. Les philtres de Jupiter travaillent sur les vertus de la clairvoyance, l'intuition et la vision.** Ils aident à mieux anticiper, cerner une situation et développer la confiance instinctive. Ils offrent la sagesse et la force de croire en ses perceptions. Cinquième planète du système solaire et

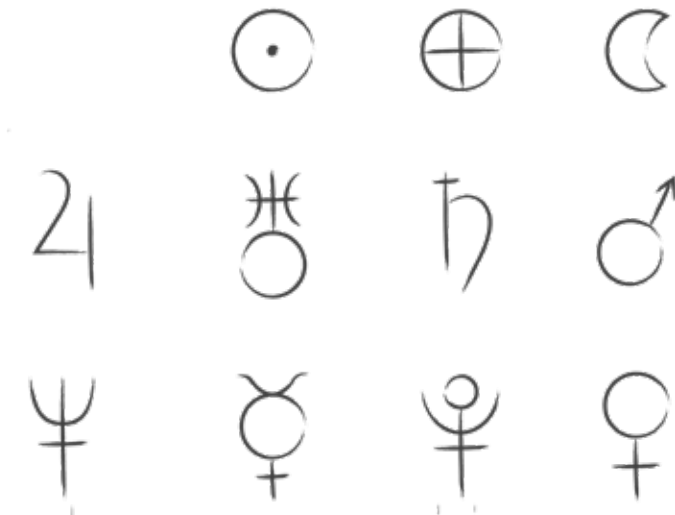
première planète géante, Jupiter est l'étain qui permet le brasage. Il est le roi des Dieux : Zeus pour les Grecs, Marduk pour les Babyloniens ou Dyaus Pitā, Dieu le Père en védique. Energétiquement, les philtres de Jupiter émanent des vibrations très élevées pour ouvrir, stabiliser, approfondir la conscience.

7. **Les philtres de la Lune travaillent sur la spiritualité.** Ils accompagnent la réflexion, l'introspection et la connaissance de soi. Ils aident à nettoyer les jugements, les pensées perverses ou encore, les illusions.

Satellite de la Terre, la Lune est Nanna / Sîn, divinité de la fertilité qui prend le relais de Shamash, le dieu solaire. La Lune est Séléné pour les Grecs ou Chandra, un principe masculin pour les Hindous. Elle joue un rôle prépondérant dans la religion musulmane et sur les phénomènes naturels.

Energétiquement, elle est le cosmos invisible qui reconnecte aux profondeurs universelles et à la Source.

Ces influences astrales agissent plus ou moins consciemment sur notre corps, notre conscience, notre collectivité. S'y référer permet d'obtenir des clés complémentaires sur les enjeux en cours et de multiplier les moyens pour libérer ou alléger les énergies.



Des filtres et des philtres

« Parfois, les gens ne veulent pas entendre la vérité,
parce qu'ils ne veulent pas que leurs illusions se détruisent. »

Nietzsche

Nous portons tous des «filtres», des lunettes pour voir le monde. Ces rideaux structurent nos manières de penser, d'agir, de croire. Filtre d'amour souhaite accompagner toutes les personnes qui souhaitent déconstruire les filtres ou les croyances limitantes pour mieux s'aimer et accepter le meilleur de soi-même.

Le philtre d'amour quant à lui est connu pour ses vertus aphrodisiaques ou ses atouts de sorcellerie. Ces «potions» sont autant de manière de se soigner. Je vous propose plusieurs «philtres», des recettes basées sur des huiles et des huiles essentielles accompagnées d'une formule magique. Ces préparations consistent à « matérialiser l'énergie de la potion. »

A l'aide de la carte potion, disposez les ingrédients autour d'elle ou directement sur la personne si elle l'accepte. Chaque potion est accompagnée d'une formule vibratoire qui permet au corps, à l'esprit et à l'âme de pleinement profiter des bénéfices de ces philtres.

Couple, famille, enfant, ami, animal, argent, nourriture, sport, passion, travail, idéal... Dès notre naissance, nous vivons plusieurs relations d'amour. Avec nos parents, notre corps, la nourriture, puis au fil du temps, avec des amis, un sport, un objet, l'argent, un animal, un travail et surtout, avec l'amoureuse ou l'amoureux. Nous découvrons peu à peu les visages de l'amour et apprenons à aimer au fur et à mesure des rencontres, des expériences de vie, des événements. Le coaching en « Filtre et Philtre » d'amour est dédié à toutes les relations d'amour avec un filtre commun : regarder avec amour ou comme l'écrit Antoine de Saint-Exupéry dans Le Petit Prince, « ne voir qu'avec le cœur. »

Qu'est-ce que regarder avec amour ? Porter des yeux en forme de cœur comme Tex Avery ou les emojis virtuels est un apprentissage essentiel à tout un chacun. « Ne voir que l'amour » nous enseigne que même dans les conflits, nous apprenons à nous aimer et à aimer. L'autre est un miroir qui nous renvoie à l'amour.

Combien de fois accusons-nous l'autre de nos problèmes ? Nous cherchons à changer l'autre, à lui remettre les clés de nos souffrances ou à pointer un « coupable ». Et pourtant, regarder avec amour toute situation révèle notre manque d'amour que l'autre nous désigne. Combien de fois sommes-nous transcendés par l'amour que l'autre nous porte ? L'autre nous rend vivant, aimé, respecté. Son regard nous protège et nous nourrit. Avec l'amour, nous éclairons l'ombre et la lumière de la relation d'amour.

L'amour est le regard originel. Mon approche incite à « changer ses filtres » et les soins énergétiques aident à dévoiler les illusions et dépasser les perceptions erronées ou les croyances limitantes.

Choisir ses filtres

Toute l'approche Filtre d'amour consiste à choisir ses filtres. Aussi pour mieux sélectionner la bonne paire de lunettes, la méthode suit plusieurs étapes sur une période de 4 mois afin de permettre d'initier un changement profond :

- Un diagnostic (J0) ;
- Sept « philtres » de purification sur un mois sur la base du diagnostic ;
- Quatorze « philtres » de réparation sur un mois ;
- 1 soin énergétique à programmer au bout d'une dizaine de jours après la fin des « deux mois de filtres/philtres » ;
- 1 diagnostic à J+ 3 mois ;
- Un « Philtre d'amour » pour 1 mois ;
- Une séance de débriefe à la fin du cycle (J+4 mois).

Diagnostic

Quel thème souhaitez-vous aborder par ordre de priorité ? 1 > le plus important à 7 > le moins important	
Sécurité / Chakra 1 / Très petite enfance	
Sacré / Chakra 2 / Petite enfance	
Solaire / Chakra 3 / Enfance	
Coeur / Chakra 4 / Adolescence	
Gorge / Chakra 5 / Jeune Adulte	
3ème Oeil / Chakra 6 / Adulte	
Couronne / Chakra 7 / Sagesse	

Associez un mot aux mots suivants :	
Sécurité	
Conception	
Mère	
Père	
Maternité	
Paternité	
Frère et / ou Soeur	
Grands-parents	
Famille	

Associez un mot aux mots suivants :	
Sacré	
Féminin	
Masculin	
Sexualité	
Plaisir	
Corps	
Esprit	
Création	

Associez un mot aux mots suivants :	
Enfant intérieur	
Animal	
Nourriture	
Sommeil	
Jeu	
Rire	
Temps	
Enfant	

Associez un mot aux mots suivants :

Amour	
Gentillesse	
Bienveillance	
Joie	
Compassion	
Gratitude	
Foi	
Paix	
Harmonie	
Jugement	
Trahison	
Abandon	
Rejet	
Injustice	
Humiliation	
Colère	
Tristesse	
Frustration	
Patience	
Surprise	

Associez un mot aux mots suivants :	
Voix	
Parler	
Ego	
Être visible	
Être entendu	
Être écouté	
Être compris	
Être	

Associez un mot aux mots suivants :	
Futur	
Rêve	
Espoir	
Apocalypse	
Connaissance	
Société actuelle	
Transmission	
Guide	
Point de repère	
Clairvoyance	
Intuition	
Médium / Médiumnité	

Associez un mot aux mots suivants :	
Aimer	
Lien	
Âme soeur	
Contrat d'âme	
Karma	
Malédiction	
Savoir	
Confiance	
Conviction	
Moi	
Autre	
Cerveau	
Sagesse	

Quels seraient vos blocages principaux selon vous ?

Resentez-vous des douleurs régulières ? Si oui, pourriez-vous préciser dans quelle partie de votre corps ?

Comment sentez-vous ces parts de votre corps ?

1 : Très bien. 2. Bien. 3. Moyen. 4. Mal. 5. Très mal

Tête (maux de tête)	
Vue	
Oreille / Audition	
Goût	
Thyroïde	
Surrénales	
Système immunitaire	
Organes sexuels	
Peau	
Coeur	
Respiration	
Poumon	
Veine	
Sous les épaules	
Mollet	
Os en général / Squelette	
Bassin	
Hanche	
Muscle	
Dos	
Colonne vertébrale	
Bras	
Genou	

Nerf	
Hormone	
Estomac	
Intestin	
Foie	
Pancréas	
Rate	
Vésicule biliaire	
Digestion	
Tension	
Diaphragme	
Equilibre général	

Comment décririez-vous votre corps ?

Evaluez votre gestion de vos émotions ou événements : Je gère ... 1 : Très bien. 2. Bien. 3. Moyen. 4. Mal. 5. Très mal	
Manque de sommeil	
La colère des autres	
Ma colère	
La patience	
Le temps	
La tristesse	
La séparation	
Les jugements	
Les critiques	
La confiance	
Le manque de confiance	
La joie	
Les imprévus	
L'agressivité	

Quelles sont vos attentes pour ce programme ?

Avez-vous des commentaires ?